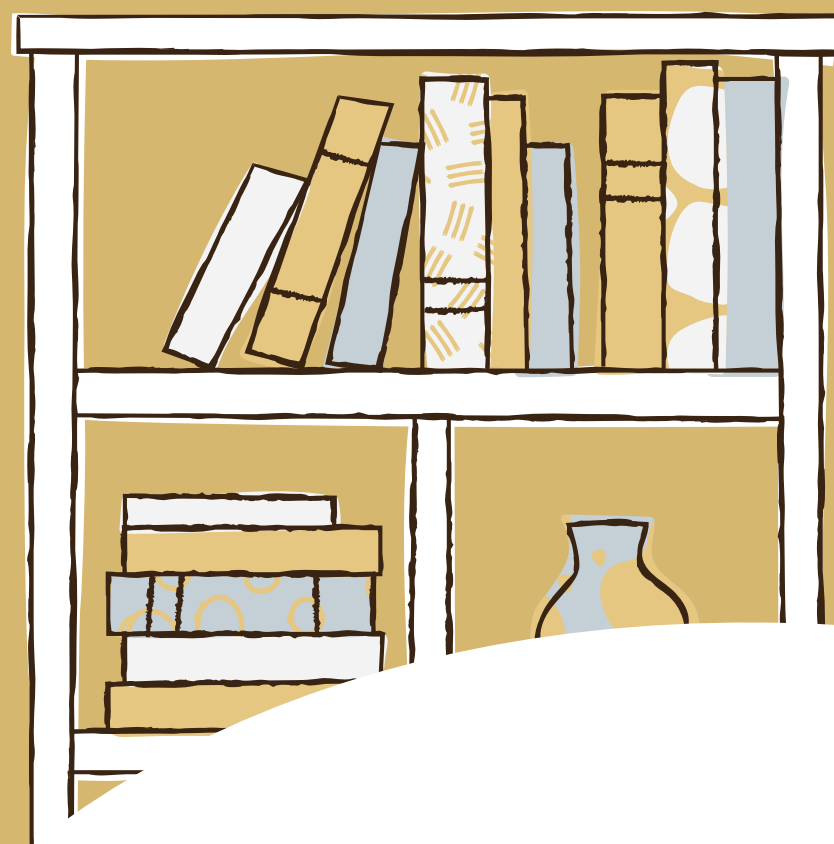




# Методические рекомендации по работе с сайтом



Проект "Мы - уральцы!"

# Добро пожаловать на сайт!



**Наш сайт адресован школьникам, педагогам и родителям.**

***Наша задача:*** расширить круг юных знатоков и исследователей родного края, а для этого

- познакомить с историей и культурой Урала;
- рассказать о знаменитых людях нашего края;
- создать дополнительные возможности для совместных открытий взрослых и детей.

**Мы хотели на одном ресурсе соединить познавательную, образовательную и развлекательную информацию.**

**Мы надеемся, что наш ресурс поможет вам найти новые идеи для интеллектуальной и творческой работы с детьми и молодежью.**

# Для педагогов

Материалы, представленные на сайте, можно использовать в урочной, внеклассной и внеурочной работе.

Материалы сайта могут стать содержательной основой реализации рабочей программы воспитания в соответствии с ФГОС основного общего образования.

С Примерной программой воспитания можно [познакомиться здесь](#)



# Структура сайта



Информация на сайте структурирована по разделам:

- **"Исследователи края"** - представлена информация об ученых, изучавших географию, историю и культуру Урала;
- **"Деятели науки"** - представлена информация об уральских ученых, изобретателях и инженерах;
- **"Деятели культуры и искусства"** - представлена информация о творческих личностях, прославивших наш край;
- **"Защитники Отечества"** - представлена информация о легендарных героях, совершивших военные подвиги;
- **"Православие на Урале"** - представлена информация о почитаемых на Урале святых;
- **"Благотворители"** - представлена информация о некоторых известных меценатах.

# ●●● Краеведение

## КРАЕВЕДЕНИЕ В ШКОЛЕ

Краеведческая работа в школе осуществляется на уроках и во внеурочной деятельности. В ходе изучения тех или иных предметов (истории, географии, литературы, мировой художественной культуры) учитель может обращаться к материалу, непосредственно связанному с Уралом.

## СУЩЕСТВУЮЩИЕ ОГРАНИЧЕНИЯ

Ограниченность времени урока не позволяет объемно представлять краеведческий материал, поэтому он становится одной из форм организации внеурочной деятельности, сочетая в себе образовательную и воспитательную составляющие.

## ПЕРСПЕКТИВЫ

Учебный материал, изучаемый на уроке, становится отправной точкой для внеклассной и внешкольной работы: изучение географических особенностей края - основой туристско-экскурсионной деятельности; изучение истории - основой для изучения истории семьи, места жительства, биографий людей, прославивших Урал; изучение художественной культуры - основой для творческих проектов и досуговых практик, связанных с посещением учреждений культуры, участием в арт-резиденциях и фестивалях искусств.

**КРАЕВЕДЕНИЕ СПОСОБНО ОБЪЕДИНИТЬ ДЕТЕЙ И ВЗРОСЛЫХ,  
СОЗДАТЬ ОСНОВУ ДЛЯ ИХ СОВМЕСТНОГО ИЗУЧЕНИЯ УРАЛА**

Воспитание краеведением подразумевает не только обучение и распространение знаний о прошлом и настоящем своего края, его особенностях и достопамятностях, но и развитие потребности в действенной заботе о его будущем, о сохранении его культурного и природного наследия. Подлинное краеведение всегда и краелюбие. Оно воплощает коренные взаимосвязи поколений и близких соседей и во многом определяет представление о месте своего родного «края» в регионе, в России в целом.

С. О. Шмидт, советский и российский историк и краевед,  
академик Российской академии образования



# Раздел "Исследователи края"





## ГЕОГРАФИЯ

При изучении географии важное место отводится полевым исследованиям, включающим изучение природно-территориальных комплексов окружающей местности.

В рамках тем, посвященных природно-географическим особенностям края, можно обратиться к биографиям исследователей

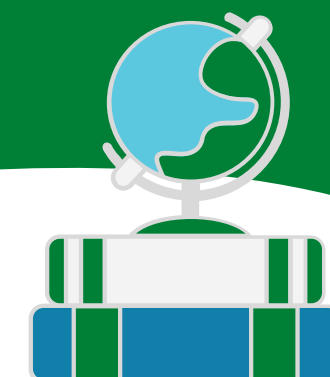
(И. И. Лепёхин, Г. П. Гельмерсен, Н.К. Чупин) а на основе изучения их трудов подготовить учебно-исследовательский проект с электронным сопровождением, расположив некоторые географические объекты на интерактивной карте.

## ТУРИСТСКО-ЭКСКУРСИОННЫЙ ПРАКТИКУМ

Туристско-краеведческая деятельность является составной частью рабочей программы воспитания. Краеведческая проблематика преобладает в организации внеурочной деятельности учащихся и предполагается на протяжении всего процесса изучения географии (с 5 по 9 класс), а в организации походов участвуют в том числе и родители школьников.

## МАРШРУТЫ ИССЛЕДОВАТЕЛЕЙ

Рекомендуем обратиться к материалам, посвященным организации детско-юношеского туризма





## ИСТОРИЯ

Историческое краеведение включает археологическое, этнографическое, искусствоведческое, архитектурное, литературное краеведение и генеалогию.

Обращение к биографиям уральских историков выступает в качестве дополнительного материала при обращении к темам учебного курса "История": "Народы и государства на территории нашей страны в древности" (работы О. Н. Бадера, Е. М. Берс, Л. Я. Крижевской, В. Я. Толмачева, В. Н. Чернецова, Д. Н. Эдинга), "Культура и быт народов России" (исследования Д.Н. Анучина, А. А. Дмитриева).

Материалы, посвященные уральским историкам и их открытиям, могут стать основой для экспозиции школьного музея.

Подробнее о том, как создать школьный музей, см. [здесь](#)





## ЯЗЫКОЗНАНИЕ И ФОЛЬКЛОР

ФГОС рекомендует при изучении учебного предмета "Русский язык" обращать внимание на богатство и выразительность русского языка, формировать понимание роли языка в жизни человека.

Одним из направлений является изучение топонимики - раздела языкознания, изучающего происхождение и смысловые значения географических названий.

Обращение к биографиям и исследованиям Уральской школы ономастики (основатель - проф. А.К. Матвеев) может стать частью учебно-исследовательских проектов, развивая навыки выступлений с научным сообщением, написания рецензии или реферата.

При изучении учебного предмета "Литература" в рамках тем, посвященных устному народному творчеству, можно обратиться к биографиям и трудам уральских фольклористов и этнографов, собиравших предания и легенды, записывавших обряды и праздничные традиции края (В. П. Бирюков, В.А. Волегов, И. Я. Стяжкин).



## СВЕРДЛОВСКИЙ ОБЛАСТНОЙ КРАЕВЕДЧЕСКИЙ МУЗЕЙ

Свердловский областной  
краеведческий музей имени  
О. Е. Клера — крупнейшее музейное  
объединение Урала.

Он был создан по инициативе  
Уральского общества любителей  
естествознания (УОЛЕ) в 1870 году.

В январе 2018 года музей получил  
имя своего основателя и  
инициатора создания УОЛЕ — О. Е.  
Клера.

## МУЗЕИ - ДЕТЯМ

В экспозиции Свердловского областного краеведческого музея «Древняя история народов Урала» представлены птицевидные идолы иткульской культуры, фрагменты керамики, уникальное навершие жезла в виде головы белки. В «Шигирской кладовой» — находится древнейшая в мире деревянная скульптура — Большой Шигирский идол, которому по меньшей мере 11 тысяч лет.

*Музей истории и археологии Урала находится по адресу:  
г. Екатеринбург, пр. Ленина, 69/10*

## МУЗЕИ СВЕРДЛОВСКОЙ ОБЛАСТИ

В Свердловской области создан виртуальный атлас музеев, на страницах которого можно познакомиться с различными коллекциями, собранными историками и краеведами, и найти адреса, по которым находятся музеи, чтобы заказать экскурсию и увидеть предметы старины своими глазами.



# Раздел "Деятели науки"



## ЕСТЕСТВЕННО-НАУЧНЫЕ ПРЕДМЕТЫ

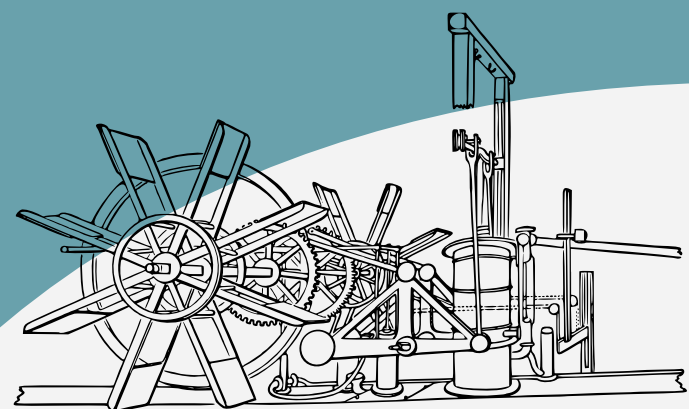


Формирование естественно-научной картины мира происходит на учебных предметах "Физика", "Химия", "Биология". Содержание этих дисциплин тесно связано с прикладными аспектами человеческой деятельности (учебный курс "Технология") и будущей профессиональной ориентацией школьников (инженерия, медицина, экология, сельское хозяйство, социально-гуманитарные науки и т.д.).

Уральские ученые внесли огромный вклад в развитие отечественной и мировой науки. Мы рекомендуем обращаться к биографиям и изобретениям уральцев на уроках физики, когда изучаются законы механики; на уроках химии, когда идет речь о металлургии, на уроках биологии при изучении мира растений и т. п.

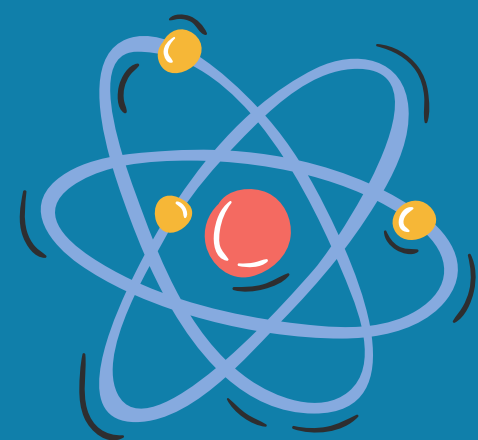
Изучение деятельности знаменитых земляков и их открытий направлено на развитие интереса школьников к научно-техническому творчеству.

Во внеурочной деятельности или на досуге можно предложить школьникам провести эксперименты или создать модели для изучения школьниками физических или химических явлений, лежащих в основе изобретений уральских мастеров.



Подробнее о возможностях моделирования на основе открытий уральских изобретателей см. [здесь](#).

# 2021 г. – Год науки и технологий



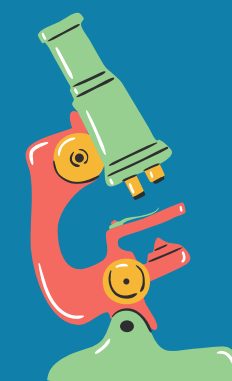
## ФИЗИКИ, ИНЖЕНЕРЫ И ТЕХНИКИ

С. В. Вонсовский, И. К. Кикоин, Л. В. Люльев, П. П. Макеев,  
Г. И. Махотин, Б. Г. Музруков,  
И. И. Ползунов, А.С. Попов,  
Н. Н. Семихатов, отец и сын  
Черепановы, Ф. И. Швецов и др.



## ХИМИКИ И МЕТАЛЛУРГИ

А. А. Агте, Н. Н. Барабошкин,  
А. Н. Барабошкин, И. П. Бардин,  
П. В. Гельд, В. Е. Грум-Гржимайло,  
Н. В. Деменев, О. А. Есин,  
А. А. Иосса, В. Л. Колмогоров,  
Н. П. Поленов, П. Г. Соболевский и др.



## БИОЛОГИЯ И МЕДИЦИНА

Ф. Р. Богданов, В. Н. Большаков,  
В. Н. Варгин, Л. А. Котов,  
А. Т. Лидский, А. Е. Теплоухов и др.



## ИСТОРИКИ

М. Я. Сюзюмов, А. Т. Шашков и др.

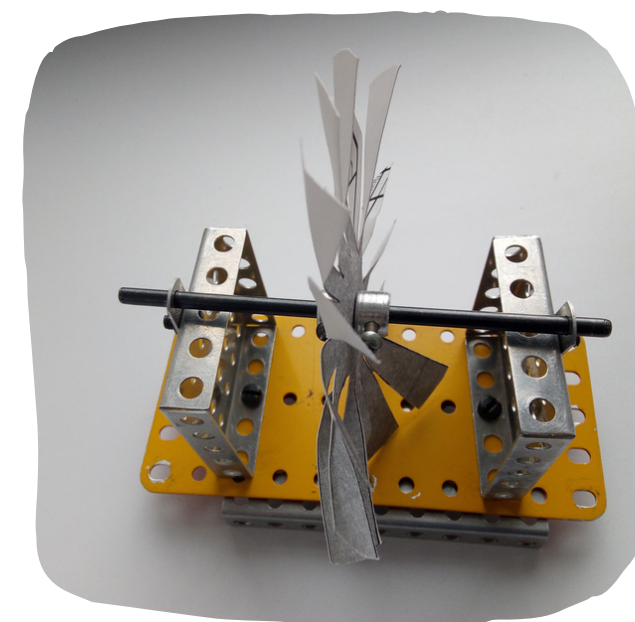
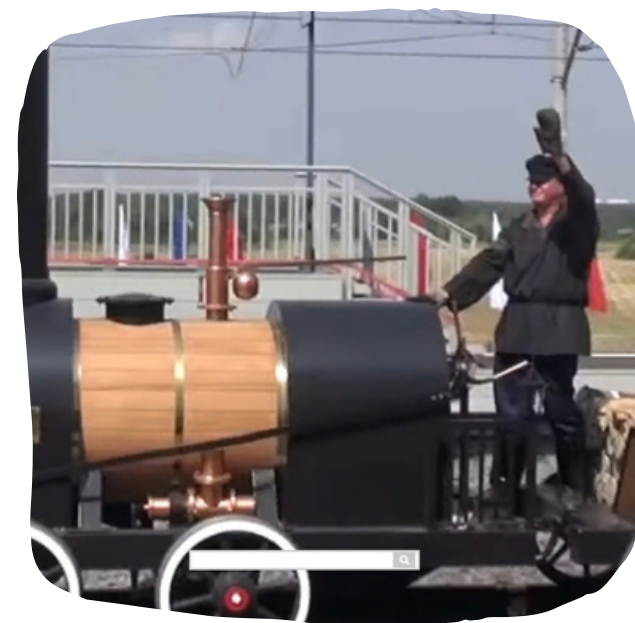
\* Представленные списки имен носят ориентировочный характер. Обращение к научному наследию отдельных авторов не может быть "закреплено" за одним школьным предметом.

# “И тут появился изобретатель...”



На сайте можно получить информацию об уральских изобретателях в контексте изучения школьных курсов физики, химии и технологии и создать собственный проект «по мотивам» изобретений.

Электронный ресурс решает просветительские задачи, развлекает и, надеемся, воспитывает, объединяя детей и родителей.



# Раздел "Деятели культуры и искусства"





На нашем сайте размещен электронный курс "История и культура Урала", материалы которого дополняются представленными биографиями отдельных деятелей культуры и искусства.

Методические рекомендации по изучению курса "Культура Урала" размещены [здесь](#).





# Раздел "Защитники Отечества"



# Патриотическое воспитание



## ЗАДАЧА

Познакомить с героями  
Отечества,  
чья жизнь была связана со  
Средним Уралом.

## РЕКОМЕНДАЦИИ ПЕДАГОГАМ

Представленный материал можно использовать при подготовке классных часов и внеклассных мероприятий.

## РЕКОМЕНДАЦИИ РОДИТЕЛЯМ

Вы можете посетить со своими детьми краеведческий музей или музей военной техники.

При подготовке к празднованию Дня Победы можно провести семейный киновечер с просмотром фильмов.

## МУЗЕИ

Музей боевой славы Урала.  
*г. Екатеринбург, ул. Первомайская, 27*

Музей ВДВ «Крылатая гвардия»  
(головной музей Уральского государственного военно-исторического музея)  
*г. Екатеринбург, ул. Крылова, 2а*

Музейный комплекс УГМК  
*г. Верхняя Пышма, ул. Александра Козицына, 2*

Музей разведчика Н. И. Кузнецова  
(в составе Уральского государственного военно-исторического музея)  
*г. Талица, ул. Луначарского, 81*



# Раздел "Православие на Урале"





## ПРЕДМЕТНАЯ ОБЛАСТЬ

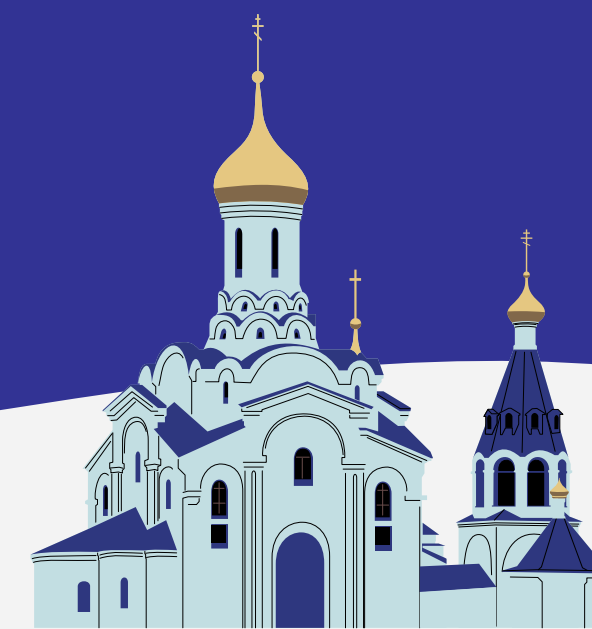
Знакомство с почитаемыми на Урале святыми проходит в рамках предметной области "Основы духовно-нравственной культуры народов России" и становится основой для знаний, получаемый в учебных курсах истории и литературы

## РЕКОМЕНДАЦИИ ПЕДАГОГАМ

Материал на сайте помогает решить задачу формирования представлений об образцах и примерах традиционного духовного наследия народов Урала.

## РЕКОМЕНДАЦИИ ПЕДАГОГАМ

Материал об уральских новомучениках может стать основой учебно-исследовательского проекта социокультурной направленности.





## **РЕКОМЕНДАЦИИ РОДИТЕЛЯМ**

Разговор с ребенком о религии зависит от вероисповедания родителей.

Верующие люди тесно связаны с жизнью Церкви и для них материал, представленный на сайте, может стать ориентиром для бесед о религии.

Для родителей, чьи ценностные ориентиры не связаны с традициями Православия, представленный материал носит информационный характер и нужен для взаимопонимания школы и семьи.



# Раздел "Благотворители"



## ЗАДАЧИ

Дать представление о людях, бескорыстно помогающих другим. Способствовать накоплению опыта социальной деятельности.

## ПРЕДМЕТНЫЕ ОБЛАСТИ

Вопросы благотворительности затрагиваются в предметной области "Основы духовно-нравственной культуры народов России" в части знания исторических примеров взаимопомощи и сотрудничества;

темы, связанные с социальными процессами XIX в., рассматриваются в курсе "История".

## НАПРАВЛЕНИЯ БЛАГОТВОРИТЕЛЬНОСТИ:

- в сфере социального служения (помощь сиротам, ветеранам, больным и немощным);
- в сфере культуры (помощь музеям, библиотекам; сохранение культурного наследия);
- в области экологии и т.п.

## РЕКОМЕНДАЦИИ ПЕДАГОГАМ

История благотворителей-уральцев обладает воспитательным потенциалом и может быть использована как пример при обсуждении волонтерских проектов, вовлечения в социально активные практики.

Материал может стать составной частью модуля "Волонтерство" в программе воспитания; может использоваться для проведения классных часов в формате дискуссий о вопросах бескорыстного социального служения (модуль "Классное руководство").





## **РЕКОМЕНДАЦИИ РОДИТЕЛЯМ**

**Обсудите с ребёнком тему альтруизма и бескорыстия.**

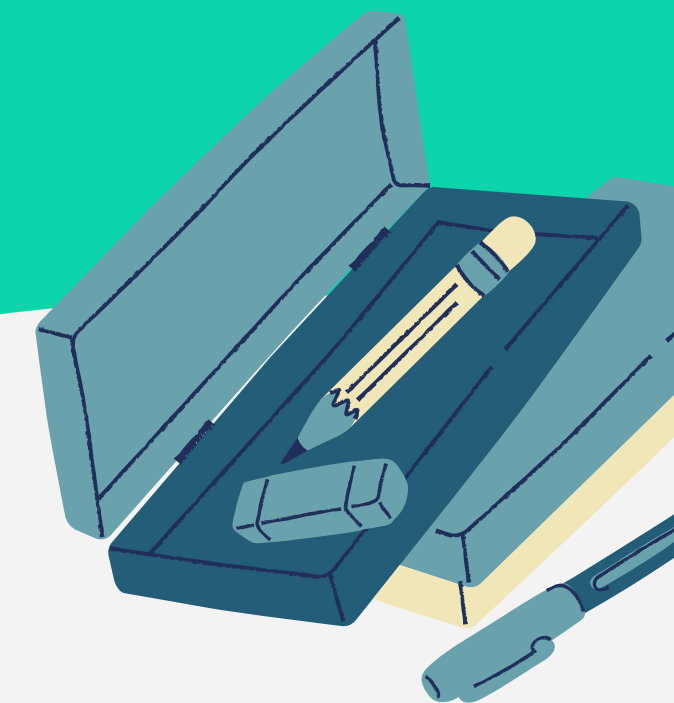
**На примерах из вашей жизни расскажите о людях, которые помогают другим.**

**Примите участие вместе с ребёнком в благотворительных акциях, которые проводятся в вашем городе, посёлке.**

**Помогите ребёнку рассказать, какой опыт он (она) получили, помогая другим людям.**



# Наши рекомендации





## СОВЕТЫ ПЕДАГОГАМ

Познакомьтесь с материалами сайта.  
Выберите темы и биографии, которые ближе вам.  
Определите, какие содержательные моменты вы акцентируете в своих учебных курсах, а какие станут основой для внеурочной деятельности.  
Составьте список тем учебно-исследовательских, творческих или социальных проектов, привлекая материалы сайта.  
Расскажите о ресурсе родителям своих учеников.

## СОВЕТЫ РОДИТЕЛЯМ

Вместе с ребёнком познакомьтесь с материалами сайта.  
Совместно разработайте маршруты выходного дня, опираясь на тематику разделов сайта (походы в музеи, экскурсии, социальные активности).  
Создавайте вместе книгу "Мое открытие Урала".  
Примите участие в наших конкурсах проектов.

**Помогите авторам дополнить содержание сайта интересными материалами.**

**Свои предложения присылайте на электронную почту:  
[Instos-ekb@yandex.ru](mailto:Instos-ekb@yandex.ru) (тема письма: "Мы - уральцы!")**